

# Kadernota 2025-2028

## Inhoud

1. Inleiding .....	3
2.1 Onze manier van werken.....	4
2.2 Majeure programma's.....	10
3. Financiële kaders .....	13
3.1 Strategisch financieel beleid .....	13
3.2 Uitgangspunten (meerjaren)begroting 2025-2028.....	13
3.3 Verwerking meicirculaire gemeentefonds 2024.....	14
3.4 Financieel meerjaren perspectief 2025-2028 .....	16
4. Ontwikkelingen per taakveld .....	17
0. Bestuur, participatie en dienstverlening .....	17
1. Veiligheid en handhaving .....	17
2. Verkeer en vervoer .....	17
3. Economie.....	18
4. Onderwijs.....	18
5. Sport, cultuur en recreatie .....	18
6. Sociaal Domein .....	18
7. Volksgezondheid en milieu.....	19
8. Volkshuisvesting, ruimtelijke ordening en stedelijke vernieuwing .....	19
Bijlage 1: Financiële gevolgen in één oogopslag .....	20

# 1. Inleiding

## **Inleiding**

De gemeente Nederweert is een kleine en krachtige gemeente. Samen met onze ruim 17.000 inwoners zorgen we ervoor dat het goed wonen, werken, ondernemen en leven is in onze plattelandsgemeente. We geven ruimte aan inwoners, maatschappelijke partners en ondernemers om eigenaarschap te tonen en Nederweert nog mooier te maken. Voor het bereiken van onze doelen werken we volop samen met partners dichtbij en verder weg. Met de 7 Midden-Limburgse gemeenten maken we met aanverwante partijen werk van de Regiodeal en geven we een impuls aan de brede welvaart in onze regio. Samen met de gemeente Weert benutten we onze gunstige ligging ten opzichte van de Metropoolregio Eindhoven voor het verwezenlijken van onze ambities.

## **Uitwerking richting begroting**

De kadernota vormt de opmaat richting de begroting 2025.

In het uitvoeringsprogramma nemen we de benodigde budgetten op. Sommige onderwerpen werken we komende maanden richting begroting nog verder uit. We volstaan dan met een p.m. post.

## **Financieel meerjarig gezond**

Recent is het hoofdlijnenakkoord gepresenteerd. In dit akkoord staan diverse onderwerpen die een hoge mate van onzekerheid laat zien. We wachten de ontwikkelingen af en verwachten bij de begroting 2025 de vertaling van het hoofdlijnenakkoord inclusief rijksbijdragen door het nieuwe kabinet (financieel) te verwerken.

Met deze kadernota wordt uitvoering gegeven aan plannen en ambities. Ondanks de landelijke financiële onzekerheid slagen we erin een financieel gezonde gemeente te blijven. De meicirculaire is al verwerkt in de financiële gegevens.

## **Majeure programma's**

In de begroting 2023 stemde uw raad in met de drie majeure programma's: positieve gezondheid, economische gebiedsontwikkeling en transitie buitengebied. Bij de begroting 2024 werd hier een vierde programma aan toegevoegd: het programma Wonen.

Bij het jaarrekeningresultaat 2023 hebben we aan de raad voorgesteld om bij twee programma's een aanvullend budget toe te kennen. Bij deze kadernota stellen we voor om voor het programma Wonen structurele middelen beschikbaar te stellen.

## **Behandeling kadernota**

De kadernota wordt behandeld in de raadsvergadering van 2 juli 2024.

We wensen u succes toe met de voorbereiding.

## 2.1 Onze manier van werken

### Dienstverlening

De gemeente Nederweert staat voor een heldere, duidelijke en vriendelijke dienstverlening zonder zaken onnodig moeilijk te maken. Onze medewerkers staan inwoners, bedrijven en instanties open en vriendelijk te woord. De klantvraag staat centraal en de medewerkers denken actief met de inwoners mee in het vinden van het juiste antwoord of oplossing.

De gemeente Nederweert is via verschillende kanalen bereikbaar. We verbeteren processen door bijvoorbeeld een Chatbot op de website of het gebruik van WhatsApp.

Door nieuwe landelijke processen en wetten en de documentenpiek zijn er meer werkzaamheden bij publiekszaken.

Daarom zijn we bezig om meer processen te digitaliseren en zo personele ruimte te creëren in de bezetting van de balies. We werven nieuw geschikt personeel en deze leiden medewerkers intern op. Ook hebben we de openingstijden aangepast om de toename in afspraken te kunnen afhandelen.

Ondanks de toegenomen drukte en digitalisering blijven de balies in het gemeentehuis de komende jaren een belangrijk kanaal. Daarom blijven we de klantbezoeken, openingstijden, formatie en kennis van de medewerkers monitoren. We zorgen op die manier voor een goede balans tussen het aantal klantcontacten, openingstijden en de inzet van personeel. Op die manier geven we de doorontwikkeling van onze dienstverlening vorm.

Er is een hoge werkdruk bij het afhandelen van zaken die te maken hebben met ruimtelijke plannen en vergunningverlening. De krapte op de arbeidsmarkt speelt bij alle overheidsinstanties een rol. We informeren de inwoners actief en vragen om begrip voor deze situatie en proberen met extra inhuur zaken eerder op te pakken.

In 2024 vindt een scan plaats naar onder andere de efficiency van de werkprocessen in team ruimte en wonen. De aanbevelingen uit dit onderzoek pakken we op in 2024-2025.

Naar verwachting treedt eind 2024 de NIS2 in werking (De Network and Information Security directive). Deze richtlijn stelt strengere beveiligingsnormen en meldingsvereisten voor incidenten. Als gemeente verwachten we dat we in de periode 2025-2026 extra kosten gaan maken om de vereisten van de NIS2 richtlijn te implementeren binnen de organisatie.

We hebben de afgelopen tijd gekeken naar de formatieve bezetting en zien dat de toegenomen taken en bijbehorend personeel vragen om actualisatie. Op een paar terreinen is het noodzakelijk om formatieplekken uit te breiden. Deze uitbreidingen zijn per programma terug te vinden in de paragraaf "Uitvoeringsprogramma".

### Veiligheid en handhaving

In het kader van de regiodeal werken we in Midden-Limburg samen aan een aantal projecten op het gebied van veiligheid en ondermijning.

#### *Arbeidsmigranten.*

Onder de pijler 1 Leefbaarheid van de regiodeal komen gemeenten in regionaal verband vanuit veiligheid met een breed gedragen en concreet voorstel voor het thema arbeidsmigranten.

Het voorstel is om een analyse naar de aard en omvang huisvesting arbeidsmigranten uit te voeren voor Midden-Limburg uitgesplitst per gemeente. Dit raakt meerdere taakvelden economie, veiligheid, ruimtelijke ontwikkeling (ook gelet op transitie buitengebied en woningopgaves). Er wordt hierbij ook een advies gegeven voor het werken met een exploitatievergunning huisvesting arbeidsmigranten, actieve toepassing van het bibob-instrumentarium en het benodigde (preventief) toezicht dat geregeld kan worden binnen de afzonderlijke gemeenten.

#### *Veiligheid*

Wat in het uitgestrekte buitengebied gebeurt, is niet helaas altijd even zichtbaar. Dat maakt het een interessant gebied voor (drugs)criminaliteit. Bewoners, boeren en ondernemers worden benaderd om hun vastgoed (schuren of loodsen) te (ver)huren. Als regio willen wij onze inwoners beschermen tegen criminele activiteiten en ervoor zorgen dat onze inwoners zich veilig kunnen voelen in hun eigen woonomgeving. Dergelijke activiteiten, die de nabijheid van de grens opzoeken, beperken zich helaas

niet meer alleen tot buiten de bebouwde kom, maar lijken ook in toenemende mate te leiden tot ondermijnende activiteiten binnen de bebouwde kom. De unieke aard van ondermijning heeft ook unieke maatregelen nodig en de regiodeal geeft de ruimte om uit te vinden welke maatregelen werken en om deze uit te voeren. Zo zetten we in op:

- een aangescherpt regionaal ondermijningsbeeld (onderzoek)
- de ontwikkeling van een toolbox tegen drugscriminaliteit en ondermijning in onze grensregio
- onderzoek en pilots van toezicht en handhaving
- delen van maatregelen en resultaten met de Veiligheidsregio Limburg-Noord en het RIEC.

## Sociaal Domein

Gemeenten zijn verantwoordelijk voor onder meer gezondheid, welzijn, jeugdhulp, maatschappelijke ondersteuning en participatie.

### **'Nederweert Durft!', het Integraal Zorgakkoord (IZA) en het Gezond en Actief Leven Akkoord (GALA)**

Nederweert zet volop in op preventie en vroegsignaleren. Problemen vóór zijn of er zo vroeg mogelijk bij zijn om zwaardere problemen te voorkomen. Wij handelen vanuit het gedachtengoed van positieve gezondheid, waarbij de eigen regie van de inwoner centraal staat. Het majeure programma Positieve Gezondheid heeft hiervoor de basis gelegd en is het overkoepelend programma van waaruit we werken.

Met de uitvoering van de programmalijnen: Gezond en actief opgroeien, Zelfredzaam en vitaal en Ontmoeten en meedoen, van 'Nederweert Durft!' brengen we dit in de praktijk. Dit lokale plan heeft betrekking op de volle breedte van het sociaal domein, onder andere gezondheid, welzijn, sport, cultuur en onderwijs. Onze ambities sluiten goed aan bij de twee landelijke akkoorden (IZA & GALA) die voor een belangrijk deel dezelfde doelen nastreven.

De komende jaren werken we aan de hand van de verschillende programmalijnen van het integrale plan 'Nederweert Durft!'. We versterken en verbeteren huidige activiteiten en daar waar nodig, pakken we nieuwe acties op. Zo blijven we investeren in een goede sociale basis met bijvoorbeeld het Zelfregiecentrum, open inlopen en het SUN-Noodhulpbureau.

Daarnaast zorgen we er samen met onze netwerkpartners voor dat we meer 'present' zijn in de leefwereld van jongeren. We maken samenwerkingsafspraken met de verschillende netwerkpartners die zich inzetten voor een preventie aanpak die bijdraagt aan het gezond, veilig en kansrijk opgroeien van kinderen en jongeren in Nederweert. En we realiseren, met onze netwerkpartners de nog benodigde verbindende schakel in het netwerk: jongerenwerk.

Een bestaan met voldoende en voorspelbaar inkomen, een woning, toegang tot onderwijs en zorg en een buffer voor onverwachte uitgaven; iedereen in Nederweert heeft recht op bestaanszekerheid. Met de (nieuwe) programmalijn bestaanszekerheid van het majeure thema Positieve Gezondheid willen we de financiële bestaanszekerheid voor inwoners in een kwetsbare positie versterken. Met verschillende bestaande en nieuwe activiteiten gaan we samen met ons netwerk (o.a. met Same Ein) aan de slag met het vinden van antwoorden op de volgende vragen:

- Hoe bereiken we de inwoners die we nog niet in beeld hebben?
- Waar hebben deze inwoners behoefte aan om erger te voorkomen?
- Hoe doorbreken we langdurige/intergenerationele armoede?

### **Samenwerking in het sociaal domein**

In het sociaal domein werken we samen met Weert en Leudal, in de regio Midden-Limburg West aan de uitvoering van het Regionaal Beleidsplan Sociaal Domein 2024-2027. Dat doen we vanuit het gedachtegoed van positieve gezondheid

Vanuit een gezamenlijk wens om te komen tot een robuustere bedrijfsvoering (voor met name inkoop en contractmanagement) zoeken we samen met de zes andere gemeenten in Midden-Limburg welke toekomstige schaal van samenwerking daarbij het beste past.

In het kader van de Hervormingsagenda Jeugd 2023-2028 is de robuustheid van de jeugdzorgregio's eveneens een thema. Dit vanuit de (aan elkaar gekoppelde) doelstellingen van de Hervormingsagenda:

- Kinderen en gezinnen krijgen passende hulp, met de juiste deskundigheid, op de juiste

tijd, op de juiste plek, waarbij eigen regie en samenwerking leidende principes zijn. Voorbeelden hiervan zijn het versterken van de nulde en eerste lijn.

- Een beheersbaar en (financieel) houdbaar stelsel, ook op de lange termijn. Denk hierbij aan de standaardisatie van contracten en kwaliteitsnormen.

Het ministerie beoordeelt regio's op hun robuustheid en geeft aanwijzingen waar nodig.

Als gemeente willen we op basis van eigen keuze komen tot een passende robuuste schaal. Om die reden zijn we hierover dan ook, zoals hierboven geduid, al met de gemeenten in Midden-Limburg in gesprek.

Een ander belangrijk aandachtspunt betreft het Limburgse zorglandschap op het gebied van jeugd. In Limburg kampen diverse grote aanbieders van jeugdhulp met financiële problemen. Dit heeft ook de aandacht van het ministerie. Het voornaamste doel hierbij is het duurzaam organiseren van cruciale jeugdhulpfuncties in Limburg.

### **Multifunctionele Accommodatie (MFA) De Pinnenhof**

Na de besluitvorming over de ontwikkeling van De Pinnenhof door de gemeenteraad (20 december 2022) hebben we de gemeenteraad en de gebruikers met regelmaat geïnformeerd over de voortgang van de plannen. In het voorjaar van 2024 hebben alle huidige gebruikers een plek gekregen in tijdelijke onderkomens. Op dit moment loopt de aanbesteding van De Pinnenhof.

Voordat we een contract sluiten met een aannemer voor de sloop en ver/nieuwbouw, beoordelen we eerst of realisatie van MFA De Pinnenhof kan slagen binnen het door de gemeenteraad beschikbaar gestelde budget. Als uit de biedingen blijkt dat het lukt om de realisatie binnen het beschikbaar gesteld budget te realiseren, dan informeren we u via een Raadsinformatiebrief. Als dat niet zo is komen we terug bij de gemeenteraad met een raadsvoorstel. Eén van beide komt aan bod in relatie tot de raadsvergadering van 10 september aanstaande.

Voor 2025 is dan de verdere uitvoering aan de orde.

### **Ontheemden**

De afgelopen jaren zijn we blijven werken aan de opvang en ondersteuning van specifieke doelgroepen.

De opvang van de vluchtelingen uit Oekraïne is sinds 2022 opgepakt. Er zijn onderkomens voor deze mensen georganiseerd. De verwachting is dat we deze inzet ook dit en komend jaar continueren.

Het plaatsen van statushouders is gelet op de taakstelling een uitdaging. Feit is dat in onze gemeente een beperkt aantal huurwoningen beschikbaar komen.

De taakstelling statushouders rondom het beschikbaar stellen van woningen via de woningbouwvereniging is volgens de huidige inschatting ook voor medio dit jaar gerealiseerd, maar blijft mede afhankelijk van het aanbod en omvang van personen.

We blijven zoeken naar mogelijkheden die er zijn voor deze doelgroep naar opvangplaatsen. Daarbij zijn de door het COA gestelde voorwaarden helaas niet helpend.

Ten aanzien van de spreidingswet is er met de komst van het hoofdlijnenakkoord een nieuwe (landelijke) politieke werkelijkheid ontstaan. De spreidingswet is echter vooralsnog gewoon van kracht en we zullen daarom binnen de mogelijkheden bezien of en hoe Nederweert hieraan een bijdrage kan leveren.

### **Ruimtelijke Domein**

#### **N266-N275 Nederweert**

Na jarenlange voorbereiding gaat het project N266-N275 in 2024 in uitvoering. Onderzocht is hoe projectonderdelen slim en verstandig kunnen worden gebundeld en welke strategie/contractvorm hiervoor bij de uitvoering het beste is.

We verwachten eind 2024 te starten met de aanbesteding van de extra op- en afritten van de A2. De aanleg start dan begin 2025. Aansluitend leggen we de nieuwe rotonde Eind aan. De overige projectonderdelen volgen naar verwachting in 2025/2026. De uitvoering daarvan is mede afhankelijk van de doorlooptijd van de ruimtelijke procedures, verlegging kabels/leidingen en grondaankopen. Als projectonderdelen eerder of later uitgevoerd worden heeft dit gevolgen voor de jaarlijkse kosten/uitgaven, wat dan inzichtelijk wordt gemaakt in de begroting.

Voordat we starten met de uitvoering sluit de gemeente Nederweert een realisatieovereenkomst (ROK) met de provincie Limburg. Hierin leggen we alle afspraken vast.

### **Hoogwaardige fietsverbinding**

De hoogwaardige fietsverbinding Weert –Nederweert is vanuit oogpunt van duurzaamheid, veiligheid en bereikbaarheid een belangrijke ontwikkeling voor de fietsmobiliteit binnen de regio. De voortgang van dit infrastructurele project is zodanig dat de start van realisatiefase 1 in Q3 van 2024 is voorzien met dien verstande dat er extra inspanningen nodig zijn als gevolg van het oplossen van de knelpunten over kabels en leidingen op het beoogde tracé. Realisatiefase 2 volgt in 2025.

### **Metropoolregio Eindhoven/Brainport**

Vanuit Weert-Nederweert werken we aan een intentieovereenkomst om te komen tot een gezamenlijke kansenagenda, waarbij we onze gunstige ligging ten opzichte van de Metropoolregio Eindhoven willen benutten. De ontwikkelingen in deze regio kunnen gevolgen hebben voor de beleidsterreinen mobiliteit (verkeerscongestie), economie (arbeidsmarkt, bedrijventerreinen) en wonen. We verwachten dat we met deze ontwikkeling een betere positie krijgen voor onze gemeente in de kansen die de Metropoolregio biedt.

### **Energietransitie**

In het Koersdocument Energietransitie zijn de beleidsvoornemens opgenomen ten aanzien van verduurzaming en energietransitie. De richting van de koers is daarmee bepaald en 2024 staat grotendeels uit het inrichten van regelingen en samenwerkingen op het gebied van deze verduurzaming en energietransitie ter voorbereiding op het daadwerkelijk uitvoeren van deze regelingen. De samenwerking in de RES NML wordt voortgezet met Venlo als Centrumgemeente. Daarnaast voeren we de drie pijlers uit het Koersdocument Energietransitie verder uit.

- *Energiebesparing*  
De uitvoering van het Nationaal Isolatie Programma (NIP) wordt uitgerold. Bij het Rijk hebben we hiervoor succesvol een SpUk-uitkering aangevraagd en ontvangen. Voor de uitvoering is een bedrag van € 587.250, - ontvangen. Het wordt daarbij mogelijk dat bewoners middels een al opengestelde subsidieregeling woningen met een laag energielabel verduurzamen. Daarnaast helpen we inwoners met een laag inkomen door middel van de Energiearmoede aanpak met kleine energiebesparingsmiddelen en leveren de invoering van energiescans een bijdrage aan duurzaamheid en energiebesparing. De gemeenteraad is hierover via een RIB met kenmerk RIV-24-00841 geïnformeerd.
- *Warmtetransitie*  
Met de Wijkuitvoeringsplannen (WUP's) hebben we een instrument om het principe van All Electric te gebruiken om de warmtetransitie uit te voeren. Bij All Electric worden huizen volledig elektrisch verwarmd en wordt dus geen gebruik meer gemaakt van aardgas. Het opstellen van de WUP's worden in samenspraak met de gemeente uitgevoerd door Het EnergieBureau en wordt volledig gefinancierd uit de CDOKE-middelen.
- *Onderzoek energiesysteem van de toekomst*  
Het elektriciteitsnet staat onder druk (netcongestie). De energietransitie en de groei van steden en dorpen zorgen voor een groeiende vraag naar energie (waaronder elektriciteit). Doordat het elektriciteitsnet overbelast is, kunnen op dit moment nieuwe bedrijven al niet meer worden aangesloten. Bestaande bedrijven kunnen niet uitbreiden. Regelmatig hebben we met netbeheerder (Enexis) daarover contact. Dit onderzoek kan ervoor zorgen dat we een goede gesprekspartner van de netbeheerder zijn. Daarnaast krijgen we een goede kijk op de toekomstige mogelijkheden om netcongestie te voorkomen. Over het geheel krijgen we een beeld hoe de toekomstige energievoorzieningen er uit gaan zien. Vanuit de tijdelijke regeling Capaciteit Decentrale Overheden voor Klimaat- en Energiebeleid (CDOKE) hebben we middelen ontvangen. Het onderzoek wordt in opdracht van de gemeenten Weert, Nederweert, Leudal en Cranendonck uitgevoerd en is medio 2025 gereed.
- *Duurzame Opwek Elektriciteit*  
Naar aanleiding van de nieuwe zonneladder van de provincie stellen we de Nederweerder zonneladder op. We zijn aangesloten bij de Coalition of the Willing (CoW) Groengas. In deze CoW worden de mogelijkheden voor de toepassing van groengas onderzocht. In

samenwerking met de LLTB in de CoW Boeren met Energie zoeken we naar besparings- en opwek mogelijkheden in de agrarische sector.

De uitvoering past binnen bestaande budgetten.

### **Gymzaal Ospel**

In december 2023 is een verkenning opgeleverd met daarin een aantal mogelijke toekomstscenario's voor de gymzaal in Ospel. De verkenning beschrijft diverse scenario's met investeringskosten, die niet in verhouding staan tot de huidige en verwachte toekomstige bezetting. De gymzaal (energielabel G, bouwjaar 1968) kent een stabiele bezetting van 12% en een forse toename van de bezetting is niet realistisch blijkt uit de verkenning. De huidige bezetting en de daarbij behorende opbrengsten wegen niet op tegen de bouwkundige aanpassingen en duurzaamheidsmaatregelen. Gelet daarop valt vervolgens op termijn niet te ontkomen aan sloop van de gymzaal maar niet eerder dan dat er, in gezamenlijkheid met de basisschool de Schrank een volwaardig alternatief is ontwikkeld voor het bewegingsonderwijs. Gedurende dit proces houdt de gemeente de gymzaal in stand voor huidige gebruikers. De gemeente blijft daarbij voorzien in de jaarlijkse onderhoudskosten en exploitatielasten.

### **Recreatie en Toerisme**

Het Programma Gastvrijheid en Beleving kent drie ambities:

- Versterken van het netwerk van en voor lokale ondernemers gericht op toerisme en recreatie
- Bevorderen van verblijfsmogelijkheden voor bezoekers
- Bereikbaar maken en promoten van natuur en bezienswaardigheden

In 2025 wordt verder gewerkt aan het versterken van recreatieve routestructuren, zoals het realiseren van de Toeristische Opstappunten, branding (o.a. Land van de Peel), het vergroten van het aantal bezoekers. In 2025 continueren we de samenwerking met de partners. Ook krijgt de ondernemersavond een vervolg om zo het netwerk tussen en met ondernemers te versterken. Er wordt gezien welke projecten uit het programma Gastvrijheid en Beleving in 2025 worden uitgevoerd.

### **Kanalenviersprong**

De opwaardering van de Kanalenviersprong bestaat uit een aantal toeristisch-recreatieve onderdelen. De onderdelen betreffen een trekpuntje, passantenhaven, botenhelling en historische fiets- en wandelroute. De vereiste ecologische onderzoeken zijn in uitvoering en worden deze zomer afgerond. De eerste drie onderdelen vereisen een uitgebreide ruimtelijke procedure, met als onderdeel het verzwaard adviesrecht. De aanleg wordt voorbereid door het uitwerken van het bestek, tekening en contractering van de werkzaamheden. Deze onderdelen zijn noodzakelijk om vervolgens de uitvoeringswerkzaamheden aan te besteden, waarna uitvoering in 2025 start.

### **Afvalinzameling.**

Het nieuwe afvalinzamelingssysteem leidt tot positieve resultaten. Door een ander afvalbeleid, goed aanbesteden en het beter scheiden van afval, stijgen de kosten voor het inzamelen en verwerken van afval minder hard. Dit zorgt ervoor dat we een stijging van de afvalstoffenheffing kunnen beperken. Op basis van sorteeranalyses en monitoring vindt, waar nodig, bijsturing plaats om te beoogde kwaliteit van inzameling en verwerking vast te houden of daar waar nodig, te verbeteren.

### **Mobiliteit**

#### *Mobiliteitsplan*

Met het uitvoeringsprogramma is focus aangebracht in de mobiliteitsinvesteringen.

Voor deze nog uit te voeren projecten resteert op dit moment nog voldoende budget. De afronding van deze projecten is voorzien in 2026. Daarmee zijn alle projecten met het meeste veiligheidsvoordeel uitgevoerd.

#### *Uitgevoerde onderzoeken*

Er heeft onderzoek plaatsgevonden naar de knelpunten tussen landbouwverkeer en recreatief verkeer in het buitengebied en er is een kentekenonderzoek uitgevoerd om met name inzicht te krijgen in de routing van het vrachtverkeer. De onderzoeken zijn recent opgeleverd en worden in samenhang geanalyseerd om eventuele vervolgstappen in kaart te brengen. Als maatregelen nodig zijn, voeren we deze uit vanaf 2025.

#### *Wegenbeheerprogramma*

Het Wegenbeheerprogramma is in de begroting 2024 geactualiseerd. Voor de rehabilitatie zijn tot de periode 2030 jaarlijks middelen in de begroting opgenomen. De investeringen zijn erop gericht om



onze wegen op adequaat niveau te houden. Voor 2024 betreft het € 1,5 miljoen en voor de resterende jaren steeds € 2,2 miljoen. Met betrekking tot alle projecten is (of wordt nog) onderzocht in hoeverre de uitvoering vooraf moet worden gecombineerd met onderhoud/rehabilitatie van de betreffende wegen. Door op deze manier werk met werk te maken, worden tijd en middelen op een verantwoorde en efficiënte wijze ingezet.

#### *Stimuleren elektrische mobiliteit*

De rol van de gemeente Nederweert bij het stimuleren van elektrische mobiliteit richt zich vooral op het realiseren van laadinfrastructuur in de openbare ruimte. Sinds 2022 zijn er 25 laadpalen, en daarmee 50 laadplaatsen, gerealiseerd.

Daarnaast is besloten om deel te nemen aan de nieuwe collectieve aanbesteding voor het verder uitrollen van de laadinfrastructuur voor elektrische voertuigen.

#### *Parkeermonitor*

Uit de onlangs uitgevoerde parkeermonitoring in het centrumgebied van Nederweert is gebleken dat de uitgangspunten voor parkeren over het algemeen leiden tot een goede balans tussen parkeervraag en de beschikbare capaciteit. Tweejaarlijks vindt er een parkeermonitor plaats waarbij eventuele knelpunten worden opgelost.

## 2.2 Majeure programma's

De 4 majeure programma's:

1. Economische Gebiedsontwikkeling
2. Transitie buitengebied
3. Positieve gezondheid
4. Programma Wonen

### Economische Gebiedsontwikkeling

Sinds eind 2022 werken we aan het Programma Economische Gebiedsontwikkeling. Met als doel het versterken van onze lokale economie, vestigingsklimaat en werkgelegenheid. Er zijn twee deelprogramma's:

- Centrum/Lambertushof en omgeving
- Bedrijventerreinen

#### Centrum/Lambertushof e.o.

In dit programma zijn de gemeentelijke ambities voor dit deel van het centrum van Nederweert ruimtelijk vastgesteld. De focus ligt op de volgende deelgebieden:

- Lambertushof, inclusief de parkeerplaats aan de achterzijde. Hiervoor is de aanbesteding gestart.
- Het noordelijk deel van de Kerkstraat, inclusief de oversteekplaats bij de kruising met de Burgemeester Greijmansstraat/Kapelaniestraat. Hiervoor is de aanbesteding gestart.
- Het bouwblok rondom MFA De Pinnenhof wordt in het gebied ingepast.
- Het bouwblok rondom het Groene Kruisgebouw. Hiervoor is een haalbaarheidsonderzoek gestart, waarin onderzoek wordt gedaan naar exacte omvang van het te ontwikkelen gebied, stedenbouwkundige invulling (massa, verschijningsvorm), financiële consequenties en aanpak. In dit deelgebied is de gemeente sterk afhankelijk van andere partijen en vastgoedeigenaren. Verwacht wordt dat in 2025 e.v. deze ontwikkeling kan worden opgepakt.

#### Bedrijventerreinen

Wat betreft de bedrijventerreinen in Nederweert liggen er twee opgaven:

- Het opwaarderen van de bestaande bedrijventerreinen
- Het zoeken naar 15 hectare nieuw bedrijventerrein om aan de (lokale) ruimtevraag te voldoen

Beide opgaven komen voort uit de in de afgelopen jaren uitgevoerde onderzoeken naar de ruimtebehoefte en toekomstbestendigheid van onze bedrijventerreinen. Ondernemers zijn hierbij nadrukkelijk betrokken. Voor dit programmaonderdeel ligt er een directe koppeling met de in december 2023 vastgestelde Omgevingsvisie Kernen en Bedrijventerreinen.

Er wordt een gebiedsgerichte aanpak gehanteerd voor de 5 bestaande bedrijventerreinen. Op Aan Veertien wordt in 2024 stevig geïnvesteerd in de verkeersveiligheid en bereikbaarheid met het mobiliteitsproject Winnerstraat, Nieuwstraat, Uliker en Kreijelmusweg. De opgave voor Panneweg I is het grootst. Voor de opwaardering van Panneweg I wordt, na besluitvorming in het college, een voorstel voorgelegd aan uw raad. Daarnaast wordt bekeken of een te ontwikkelen private investering in de uitstraling en kwaliteit van bedrijfskavels kan aanjagen. Op Bedrijvenpark Panneweg II heeft de parkmanagementvereniging in samenspraak met ondernemers een gebiedsplan voor het opwaarderen van het bedrijventerrein opgesteld, dat in lijn ligt met de ambities uit het majeure programma. Zo komen verblijfskwaliteit, verkeersveiligheid en mobiliteit, vergroenen, positieve gezondheid en ontmoeten daarin terug. We stellen een eenmalige investering beschikbaar om bij te dragen aan de realisatie door de parkmanagementvereniging. De opgaven op de twee resterende bedrijventerreinen Hulsensweg en Ketelaarsweg zijn kleinschaliger van aard in vergelijking met Panneweg I.

Voor de tweede opgave, ongeveer 15 ha nieuw bedrijventerrein is een onderzoek lopende in de vorm van (locatiescan en haalbaarheidsonderzoek).

## Transitie buitengebied

De transitie in het buitengebied is volop in beweging door diverse maatschappelijke en politieke ontwikkelingen. Deze zijn van invloed op de taken die de gemeente de komende jaren in het buitengebied heeft:

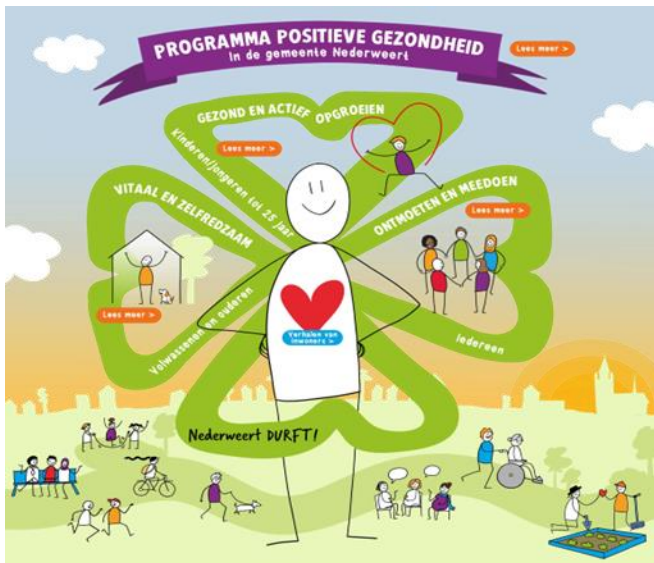
- Inmiddels hebben zich voor beide stoppersregelingen enige tientallen ondernemers gemeld bij RVO. De LBV+ regeling is verlengd tot eind 2024 en de verwachting is dat meerdere ondernemers zich nog gaan melden. Op basis van deze regelingen en het door de raad vastgestelde interimbeleid verwachten we in 2024 en 2025 een toename aan principeverzoeken en planologische procedures.
- Projectbureau Luchtkwaliteit: In januari 2020 ondertekende Nederweert het Schone Lucht Akkoord. Wij werken proactief aan een brede en grondige aanpak, niet alleen gericht op de veehouderij, maar op alle sectoren, dat moet uitmonden in de oprichting van een Projectbureau Luchtkwaliteit. Een speciaal projectteam maakt een plan maken om de luchtkwaliteit in Nederweert blijvend te verbeteren, dit plan wordt na de zomer 2024 ter besluitvorming aan de gemeenteraad voorgelegd, hieruit volgen in 2025 projecten.

De komende jaren blijft een actieve rol van de gemeente noodzakelijk bij de transitie van het buitengebied. Denk daarbij aan de vertaling en uitwerking van Europees-, rijks- en provinciaal beleid (o.a. Programma Landelijk Gebied, NOVEX De Peel, Kaderrichtlijn Water), waarbij in veel gevallen een integrale (met andere beleidsvelden) en (boven)regionale aanpak nodig is.

De extra informatie die hiervoor nodig is, staat in het uitvoeringsprogramma (paragraaf 4).

## Positieve gezondheid

Het majeure programma Positieve Gezondheid is volop in uitvoering. Preventie en vroegsignalering zijn daarin belangrijke uitgangspunten, net als Nederweert Durft! (zie paragraaf 2.1).



### Wonen Werken Samenleven

In de proeftuin Wonen Werken Samenleven werkt het uitvoerend team Same Ein aan verschillende activiteiten. Naast presentaties en de aanwezigheid in de kernen, zijn het vooral de onderlinge samenwerking en korte lijnen die voor groepen inwoners en individuele vragen het verschil maken. Partners gaan samen op pad, leren elkaars werk beter kennen en maken daarvan gebruik om de inwoner zo laagdrempelig en goed mogelijk te ondersteunen. Op casusniveau wordt intervisie georganiseerd om de mogelijkheden van welzijn en voorliggende voorzieningen meer te benutten. De proeftuin loopt tot en met december 2024. Met de universiteit van Maastricht werken we samen aan een onderzoeksopzet waarin we reflecteren op de doelen, aanpak en resultaten van Same Ein. De eerste opbrengst van reflectie komt in 2025. Resultaten van de langere termijn, zoals gegevensanalyses, verwachten we in 2026.

Dit betekent dat we met partners bespreken hoe we verder willen, wat hun inzet blijft en/of wordt en hoe de projectbegeleiding wordt georganiseerd. Gelet op de positieve ervaringen met deze samenwerking en het uitvoerend team, willen we verder met dit traject. Daarvoor zijn voornamelijk voldoende middelen beschikbaar binnen het majeure programma.

#### *Welzijn op recept/doorstroommodel mentale gezondheid.*

Als mensen met psychosociale klachten bij de huisarts komen, is een medische aanpak vaak niet de meest duurzame oplossing. Met de huisartsen in Nederweert, de huisartsenroep en het team Same Ein zijn we een nieuwe samenwerking gestart tussen het medisch en sociaal domein. Medewerkers van Same Ein sluiten aan bij de multidisciplinaire overleggen van de huisartsen om samen te komen tot goede ondersteuning van de inwoner. Voor deze aanpak is met de huisartsenroep en gemeenten in Midden-Limburg een subsidieverzoek ingediend bij het Ministerie van Volksgezondheid, Welzijn en Sport.

#### *Optimale Samenwerking*

Naar aanleiding van een analyse van vijf complexe casussen is het expertteam (voor complexe casuïstiek) aan de slag gegaan met het ontwikkelen van een kwaliteitskader. Hierin staan afspraken over het inbrengen van casussen, wie regie heeft, privacy en evaluatie/monitoring. Met dit kwaliteitskader wordt geoefend en waar nodig bijgesteld. Na deze periode is het belangrijk de ontwikkelde werkwijze te borgen bij alle partners van het expertteam.

## Programma Wonen

#### *Projectbureau Wonen*

De ambitie op het gebied van Wonen is vertaald in de regionale Structuurvisie Wonen Midden-Limburg 2022 tot en met 2025. Deze opgave vraagt om een structurele aanpak, die gevonden is in het oprichten van een Projectbureau Wonen. Het Projectbureau is sinds eind 2023 operationeel. Het Programmaplan woningbouwopgave Nederweert is het vertrekpunt voor het oppakken van lopende en nieuwe woningbouwprojecten, die door o.a. capaciteitstekort de afgelopen tijd niet of vertraagd van de grond zijn gekomen. Het hogere doel van het Programmaplan is het realiseren van een woningbouwprogramma met een omvang van 800 woningen voor de periode 2022 t/m 2030 dat kwalitatief aansluit bij de behoefte en ambitie van Nederweert. Het college van B&W heeft december 2023 ingestemd met het Programmaplan. Over dit plan is uw raad door middel van een raadsinformatiebrief geïnformeerd.

Gelijktijdig met het opstellen van een afwegings- en prioriteringskader is gestart met een aantal urgente projecten. Deze projecten leveren qua omvang een substantiële bijdrage aan de opgave. Over de voortgang wordt uw raad conform afspraak tweemaal per jaar geïnformeerd.

#### *Invulling Majeur Programma Wonen*

Tijdens de behandeling van de Kadernota 2024-2027 in juli jl. heeft de raad via een aangenomen motie besloten om wonen als majeure programma aan te merken en eventueel daarvoor benodigd budget op te nemen in de begroting 2024. In dezelfde raadsvergadering is een motie aangenomen om een prioriteringskader voor woningbouw op te stellen en een actieve grondpolitiek te voeren. In de begroting 2024 is opgenomen dat we aan de slag gaan met de nadere uitwerking van het Majeur programma wonen en hierbij de Kadernota 2025-2028 op terug komen. In het kielzog van de motie Majeur programma wonen is bij de behandeling van de begroting in november 2024 nog een aantal moties aangenomen gerelateerd aan het thema wonen:

- Motie: “woning voor eigen inwoners om gemeenschap te bevorderen”. Dit betreft een oproep aan het college om een Huisvestingsverordening op te stellen die woningzoekenden met een sociale en/of economische binding voorrang geeft bij het toewijzen van een (sociale huur) woningen
- Motie: “Straatje erbij”: verzoek aan het college om in kaart te brengen waar in Nederweert een straatje erbij kan worden gebouwd.
- Motie: “Meer sociale woningbouw in Nederweert”. Verzoek aan het college om bij woningbouwplannen meer aandacht te hebben voor betaalbare koop en sociale huurwoningen en de spreiding over de kernen. Bij financiële consequenties (bijv. De grondexploitaties) terug te komen bij de raad.

In hoofdstuk 4, programma 8 is bovenstaande uitgewerkt voor wat betreft de inzet van de gemeente en de middelen die daarvoor nodig zijn.

## 3. Financiële kaders

### 3.1 Strategisch financieel beleid

Bij het realiseren van de ambities van gemeente Nederweert baseren wij ons op een gezonde financiële positie, waarbij twee aspecten centraal staan:

- **Robuuste financiële positie:** Momenteel staan we er financieel gezien goed voor. We voeren een defensief financieel beleid uit. Hiermee wordt een gezonde financiële toekomst gewaarborgd.
- **Weerstandsvermogen:** De norm van het weerstandsvermogen bedraagt 1,0. Op basis van de cijfers in de rekening 2023 voldoet de gemeente Nederweert meerjarig aan deze norm.

#### **Strategisch meerjarig beleid**

Om het financiële meerjarige perspectief goed te houden, is het noodzakelijk aandacht te hebben voor toekomstige ontwikkelingen. Hieronder een potentieel risico.

### 3.2 Uitgangspunten (meerjaren)begroting 2025-2028

Bij de samenstelling van de begroting wordt een aantal uitgangspunten gehanteerd. De uitgangspunten komen o.a. voort uit de Gemeentewet, het Gemeenschappelijk financieel toezichtskader 2020 en de begrotingsbrief 2025 van de Provincie. Onderstaand zijn de belangrijkste uitgangspunten nader toegelicht:

#### **1. Structureel en reëel evenwicht**

Er is sprake van structureel en reëel evenwicht als per jaarschijf de structurele lasten zijn gedekt door structurele baten. Dit houdt in dat het begrotingssaldo gezuiverd moet worden van incidentele lasten en baten. Reëel evenwicht houdt in dat de ramingen volledig, realistisch en haalbaar zijn. De Provincie toetst de begroting vanuit haar functie als toezichthouder op deze punten.

#### **2. Aantallen woonruimtes en inwoners**

Als uitgangspunt passen wij de aantallen toe zoals die voor de berekening van de Algemene Uitkering uit het Gemeentefonds worden gebruikt.

#### **3. Personeelsformatie**

In deze kadernota zijn een aantal ontwikkelingen opgenomen. Voor zover noodzakelijk worden ook vertaald naar incidentele c.q. structurele formatiebehoefte.

#### **4. Begrotingsbrief provincie – aandachtspunten begroting 2025**

De provincie brengt jaarlijks een aantal aandachtspunten in kaart waarmee de gemeenterekening dient te houden in haar begroting.

#### **5. Post onvoorzien**

Per inwoner wordt één euro aangehouden als onvoorzienne kosten. Het inwoneraantal wordt afgerond op 17.000. Structureel bedraagt de post onvoorzien € 17.000 per jaarschijf.

## 6. Ontwikkeling lonen en prijzen

In de meerjarenbegroting is uitgegaan van een prijsstijging van 1,5%. Als de prijsstijging 0,5 procentpunt afwijkt van 1,5%, wordt het percentage aangepast naar aanleiding van de meicirculaire.

Voor de loonstijging wordt uitgegaan van de door het Rijk gehanteerde percentages, die verwerkt zijn in de accressen van de algemene uitkering. Deze worden bekend gemaakt in de meicirculaire. Voor de dekking van de financiële gevolgen van de cao-ontwikkelingen wordt in de begroting een stelpost opgenomen.

## 7. OZB-verhoging

In de primaire begroting wordt het volledige jaar van T-1 als basis gehanteerd. De realisatiecijfers T-1 worden vermeerderd met zowel de indexering als de areaaluitbreiding. De indexering en areaaluitbreiding wordt ontleend aan de meicirculaire.

## 8. Overige belastingen en heffingen

Bij de overige heffingen wordt het profijtbeginsel als uitgangspunt gehanteerd, waarbij kostendekkendheid van tarieven geldt.

## 9. Begrotingssaldo

Op basis van de nota Reserves & Voorzieningen 2022-2026 wordt het begrotingsoverschot bij de jaarrekening toegevoegd aan de Algemene reserve, tenzij de gemeenteraad anders besluit, en het begrotingstekort wordt gedekt door een onttrekking uit de Algemene reserve.

## 3.3 Verwerking meicirculaire gemeentefonds 2024

In deze Kadernota zijn ook de effecten van de Meicirculaire Gemeentefonds 2024 meegenomen. Het netto financiële effect laat een positief beeld zien voor onze gemeente.

Hieronder het overzicht van het netto-effect van de Algemene Uitkering, de Decentralisatie- en Integratie-uitkeringen:

Algemene uitkering gemeentefonds meicirculaire 2024					
Omschrijving	2024	2025	2026	2027	2028
Septemercirculaire 2023	32.455.821	34.399.583	32.547.072	34.027.785	35.328.014
Meicirculaire 2024	33.131.601	34.686.726	33.372.367	34.779.089	36.115.171
<b>Verschil</b>	<b>675.780</b>	<b>287.143</b>	<b>825.295</b>	<b>751.304</b>	<b>787.157</b>
<b>Taakmutaties:</b>					
Totaal taak- en overige mutaties	-	-	-	-	-
<b>Netto resultaat algemene uitkering</b>	<b>675.780</b>	<b>287.143</b>	<b>825.295</b>	<b>751.304</b>	<b>787.157</b>

Decentralisatie-uitkeringen meicirculaire 2024					
Omschrijving	2024	2025	2026	2027	2028
Septemercirculaire 2023	216.352	211.352	211.233	188.536	188.536
Meicirculaire 2024	468.345	203.424	203.305	180.608	180.608
<b>Verschil</b>	<b>251.993</b>	<b>-7.928</b>	<b>-7.928</b>	<b>-7.928</b>	<b>-7.928</b>
Totaal mutaties decentralisatie uitkeringen	0	0	0	0	0
<b>Netto resultaat decentralisatie-/integratie uitkeringen algemeen</b>	<b>251.993</b>	<b>-7.928</b>	<b>-7.928</b>	<b>-7.928</b>	<b>-7.928</b>

Integratie-uitkeringen meicirculaire 2024						
Omschrijving	2024	2025	2026	2027	2028	2029
Septemercirculaire 2023	2.518.442	2.471.061	2.320.811	2.166.622	2.090.314	2.256.325
Meicirculaire 2024	2.802.761	2.660.615	2.495.885	2.326.783	2.256.325	2.044.353
<b>Vershil</b>	<b>284.319</b>	<b>189.554</b>	<b>175.074</b>	<b>160.161</b>	<b>166.011</b>	<b>-211.972</b>
Bijdrage participatiewet - sociale werkvoorziening	284.319	189.554	175.074	160.161	166.011	-211.972
Totaal mutaties integratie-uitkeringen	284.319	189.554	175.074	160.161	166.011	-211.972
<b>Netto resultaat integratie-uitkering sociaal domein</b>	<b>0</b>	<b>0</b>	<b>0</b>	<b>0</b>	<b>0</b>	<b>0</b>
<b>Totale netto mutatie septemercirculaire 2023 t.o.v. meicirculaire 2024</b>	<b>927.773</b>	<b>279.215</b>	<b>817.367</b>	<b>743.376</b>	<b>779.229</b>	<b>1.284.627</b>

De, in het overzicht genoemde verschillen, zijn als volgt te verklaren:

#### Algemene uitkering:

De mutaties in de algemene uitkering zijn het gevolg van:

1. Het definitief schrappen van de opschalingskorting van € 675 mln. vanaf 2026
2. Het invoeren van de nieuwe financieringssysteem vanaf 2024. Dit houdt dat de trap-op/trap af systeem wordt verlaten en vanaf 2024 de algemene uitkering gekoppeld is aan de ontwikkeling van het bruto binnenlands product (bbp). Dit moet leiden tot een stabielere en betere financiering van gemeenten.
3. De geraamde besparing op de jeugdzorg van € 500 mln. in 2025, 1 jaar wordt opgeschort en nu voor 2026 wordt ingerekend.

#### Decentralisatie-uitkeringen:

De mutaties in de decentralisatie-uitkeringen zijn met name het gevolg van:

1. De decentralisatie uitkering uitvoeringskosten Landelijke beëindigingsregeling veehouderijlocaties (Lbv) en de Landelijke beëindigingsregeling veehouderijlocaties met piekbelasting (Lbv-plus) fase 1 en fase 2 in 2024
2. De decentralisatie-uitkering uitvoeringskosten omgevingswet in 2024
3. De decentralisatie-uitkering armoedebestrijding welke vanaf 2025 is gebaseerd op geactualiseerde gegevens.

#### Integratie-uitkeringen:

Dit betreft een mutatie in de integratie uitkering Participatie met de onderdelen Beschutwerk en de WSW.

### 3.4 Financieel meerjaren perspectief 2025-2028

Rekening houdend met de raadsvoorstellen t/m de raadsvergadering van 4 juni jl. ziet het meerjarenperspectief er nu als volgt uit:

Besluitvorming	2024	2025	2026	2027	2028
⊕ 01.Primaire begroting 2024	2.192.401	4.560.239	1.018.269	1.672.161	2.231.818
⊕ 03.Raadsvergadering 2023-11-07 begroting	-105.000	-105.000	-105.000	-105.000	-55.000
⊕ 04.Berap 2-2023 2023-12-12	-34.866	-48.986	-49.159	-49.334	-49.512
⊕ 05.Raadsvergadering 2023-12-12	-1.200	-1.200	-1.200	-1.200	-1.200
⊕ 09.Raadsvergadering 2024-04-23	-300.000		-33.333	-33.333	-33.333
⊕ 10.Raadsvergadering 2024-06-04	-37.991	-242.792	-244.990	-259.202	-296.326
⊕ 12.Berap 1-2024	-870.665	-183.436	-158.436	-133.436	-133.436
⊕ 13.Kadernota 2025	-	-936.000	-927.000	-936.000	-927.000
⊕ 14.Meiciculaire 2024	927.773	279.215	817.367	743.376	779.229
<b>Eindtotaal</b>	<b>1.770.452</b>	<b>3.322.040</b>	<b>316.518</b>	<b>898.032</b>	<b>1.515.240</b>



## 4. Ontwikkelingen per taakveld

### 0. Bestuur, participatie en dienstverlening

#### Autonome ontwikkelingen

##### Office 365

Om mee te gaan in de ontwikkelingen op het gebied van digitaal werken, gaan de deelnemers van ICT NML meer gebruik maken van de mogelijkheden die Office 365 biedt. Denk hierbij aan het samenwerken met externen, het projectmatig werken, maar ook oplossingen als OneNote en OneDrive. Om Office 365 breder te implementeren en te voldoen aan de eisen van informatieveiligheid worden de bestaande netwerkschijven omgezet naar SharePoint. Deze implementatie gaat in de periode 2024 – 2026 extra kosten met zich meebrengen.

Kadernota 2025-2028 structureel	P.M.
---------------------------------	------

#### Nieuwe ontwikkelingen

##### Projectleider accommodatiebeleid

Aandacht voor accommodaties is tot nu toe belegd in een takenpakket waarin meerdere hoofdtaken samenkomen. Vanwege een toename aan vraagstukken op het gebied van accommodaties lukt het al langer tijd niet om dat met eigen capaciteit te doen. We huren nu regelmatig in. Vragen rond accommodaties zijn inmiddels permanente van aard. Denk daarbij bijvoorbeeld aan gemeenschapshuizen en sportaccommodaties maar ook aan een nieuw op te stellen Integraal Huisvestingplan voor het onderwijs. Daarom stellen we voor een projectleider accommodatiebeleid aan te stellen.

Kadernota 2025-2028 structureel	€ 100.000
---------------------------------	-----------

## 1. Veiligheid en handhaving

### 2. Verkeer en vervoer

#### Autonome ontwikkelingen

##### Parkeermonitor centrumgebied

Om te kunnen constateren of er voldoende balans bestaat tussen parkeervraag en - aanbod, is het nodig om de bestaande cyclus waarbij één keer in de twee jaar een parkeermonitor wordt uitgevoerd binnen het 'centrumgebied' van Nederweert, voort te zetten. Eventuele knelpunten worden hiermee gesignaleerd. Het college van B&W is vervolgens bevoegd om binnen de kaders van het Parkeerbeleid te zoeken naar een oplossing.

Kadernota 2025 2027 2029 etc. structureel	€ 9.000
---	---------

##### Zoutloods - stalling zoutstrooimaterieel (huur)

Met de ontwikkeling van het plan Gutjesweg wordt de gemeentewerf geamoveerd. Voor de aanwezige zoutloods zal een alternatieve huur- of eigen locatie moeten worden gevonden, waar een budget structureel voor nodig is.

Kadernota 2025-2028 structureel	€ 30.000
---------------------------------	----------

##### Vervangende locatie opslag gemeenteloods (huur)

Met de ontwikkeling van het plan Gutjesweg wordt de gemeentewerf geamoveerd. Voor de aanwezige gemeentelijke materialen zal een alternatieve huur- of eigen locatie moeten worden gevonden, waar een budget structureel voor nodig is.

Kadernota 2025-2028 structureel	€ 30.000
---------------------------------	----------

### 3. Economie

#### Nieuwe ontwikkelingen

##### Vitaal buitengebied

In paragraaf 2.2. majeur programma 'Transitie buitengebied' staat met welke extra opgaves en ontwikkelingen de gemeente de komende jaren te maken krijgt. Het buitengebied is dus volop in beweging en vraagt extra capaciteit. De komende jaren blijft een actieve rol van de gemeente noodzakelijk bij de transitie van het buitengebied. Denk daarbij aan de vertaling en uitwerking van Europees-, rijks- en provinciaal beleid (o.a. Programma Landelijk Gebied, NOVEX De Peel, Kaderrichtlijn Water), waarbij in veel gevallen een integrale (met andere beleidsvelden) en (boven)regionale aanpak nodig is. We zetten vooralsnog in op extra formatie voor een periode van 4 jaar omdat nu nog niet kan worden voorzien hoeveel van deze formatie structureel nodig is. Dit zal moeten blijken uit een uit te voeren evaluatie.

Kadernota 2025-2028 incidenteel	€ 400.000 per jaar
---------------------------------	--------------------

### 4. Onderwijs

### 5. Sport, cultuur en recreatie

### 6. Sociaal Domein

#### Wettelijke verplichting

##### Schuldhelpverlening

Om inwoners beter te kunnen ondersteunen vanuit schulphulpverlening breiden we onze dienstverlening uit. Daarvoor gaan we vanaf 2025 samenwerken met de schulddienstverlening van Weert. Daarnaast is er sprake van een stijging van het aantal (aan)meldingen schuldhulpverlening en vroegsignalering.

Kadernota 2025-2028 structureel	€ 60.000
---------------------------------	----------

#### Nieuwe ontwikkelingen

##### Preventief jeugdbeleid

Bij de lokale en regionale zorg- en veiligheidspartners is een uitgebreide verkenning uitgevoerd naar de lokale kansen en behoefte aan (preventieve) ondersteuning van jongeren met vragen/problemen. Met het merendeel van de jongeren gaat het goed. Wat beter kan is het integraal in beeld hebben van de jongeren en vroegtijdig signaleren van problemen. Het samenbrengen van alle domeinen (armoede, wonen, opvoeding, veiligheid enzovoorts), tijdig afstemmen en ondersteunen is een uitdaging.

Partners en gemeente gaan intensief inzetten op preventie, (vroeg)signalering en samenwerking. Daarnaast is er extra capaciteit nodig voor een professional die de vindplaatsen van jongeren opzoekt en de verbinding legt met het voorliggende veld en, waar nodig met professionele organisaties, zodat we de jongeren gaan bereiken die nu nog niet in beeld zijn. Zoals aangegeven, ook aspecten die te maken hebben met veiligheid in brede zin, wordt bij deze nieuwe formatie betrokken.

Kadernota 2025-2028 structureel	€ 100.000,-
---------------------------------	-------------

##### IPS-trajecten GGZ-instellingen

Uit onderzoek is gebleken dat 1/3 van alle uitkeringsgerechtigden te maken heeft met psychische kwetsbaarheid en 60% van alle GGZ-kosten gerelateerd zijn aan uitkeringsgerechtigden. In Midden-Limburg is een samenwerkingsverband opgezet met GGZ-instellingen om via IPS-trajecten (Individuele Plaatsing en Steun) mensen met een (ernstige) psychische aandoening te helpen bij het

verkrijgen en behouden van betaald werk. De methode bestaat uit een combinatie van zorg, re-integratie en job coaching activiteiten. De trajecten die in 2023 en 2024 zijn ingezet, zijn ingezet vanuit een rijkssubsidie die vervalt per 1-1-2025. Alle Midden-Limburgse gemeenten wensen de IPS-trajecten voort te zetten. Iedere gemeente draagt daarbij haar eigen kosten. De investering die wordt gestoken in de inzet van een IPS-traject verdient zich terug door lagere uitgaven GGZ-kosten en lagere kosten voor een uitkering.

Kadernota 2025-2028 structureel	€ 42.000,-
---------------------------------	------------

## 7. Volksgezondheid en milieu

## 8. Volkshuisvesting, ruimtelijke ordening en stedelijke vernieuwing

### Nieuwe ontwikkelingen

#### Majeur Programma Wonen

Het Majeur programma wonen is door de raad niet nader gedefinieerd. De contouren worden evenwel gegeven door het Coalitieakkoord 2002 -2026, de Structuurvisie Wonen Midden Limburg 2022 t/m 2025 en de Woondeal Limburg. Ook de Omgevingsvisie Kern en Bedrijventerreinen waarin de doelen zijn doorvertaald, geeft richting aan het majeure programma wonen. Kort samengevat; er ligt een opgave om tot en met 2023 ongeveer 800 woningen te bouwen en alle doelgroepen te voorzien van passende en betaalbare huisvesting. De moties van de raad duiden het belang aan van het thema wonen in de breedste zin van het woord. Dit moet worden gezien als een uitnodiging om hiervoor de randvoorwaarden goed in te vullen in de vorm van capaciteit en expertise. Alvorens hier verder op in te gaan is het goed om eerst de omvang van het majeure programma te verkennen. In hoofdlijnen kan de omvang als volgt worden onderverdeeld:

1. Nieuwbouwprojecten (Programmaplan Projectbureau Woningbouwopgave Nederweert)
2. Lokaal ondersteunend beleid
3. Thema woon-zorg (woon-zorgvisie en uitvoeringsaspecten)
4. Bestaande woningvoorraad (transformatie)
5. Wettelijke kaders
6. Subsidies en verantwoording
7. Behoeft aan professionalisering
8. Huisvestingsvraagstuk aandachtsgroepen

Bovenstaande opgaven en onderwerpen vragen op alle thema's een toenemende inzet van de gemeente voor de komende jaren. De capaciteit en expertise is hiervoor maar beperkt aanwezig binnen de interne organisatie. Kennis en capaciteit is voor een deel beschikbaar via het Projectbureau, maar kan binnen de huidige opdracht niet voor alle opgaven worden ingezet. Die beperkt zich tot de grotere nieuwbouwprojecten en deels ondersteunend beleid. De gemeente heeft daarom aanvullend middelen nodig om hiervoor beschreven taken te kunnen uitvoeren. Het betreft procesmiddelen voor de inzet van aanvullende capaciteit (inhuur) en onderzoeks- en advieskosten.

Kadernota 2025-2028 structureel	€ 165.000
---------------------------------	-----------

## Bijlage 1: Financiële gevolgen in één oogopslag

### Mutaties exploitatie

Programma	Omschrijving	2025	2026	2027	2028
0: Bestuur, participatie en dienstverlening	Office 365	€ -	€ -	€ -	€ -
	Projectleider accommodatiebeleid	€ -100.000	€ -100.000	€ -100.000	€ -100.000
2: Verkeer en vervoer	Parkeeronderzoek centrumgebied	€ -9.000		€ -9.000	
	Vervangende locatie opslag gemeenteloods (huur)	€ -30.000	€ -30.000	€ -30.000	€ -30.000
	Zoutloods - stalling zoutstrooimaterieel (huur)	€ -30.000	€ -30.000	€ -30.000	€ -30.000
3: Economie	Vitaal buitengebied	€ -400.000	€ -400.000	€ -400.000	€ -400.000
6: Sociaal domein	IPS-trajecten GGZ-instellingen	€ -42.000	€ -42.000	€ -42.000	€ -42.000
	Schuldhelpverlening	€ -60.000	€ -60.000	€ -60.000	€ -60.000
7: Volksgezondheid en milieu	Preventief jeugdbeleid	€ -100.000	€ -100.000	€ -100.000	€ -100.000
8: VHROSV	Majeur Programma Wonen	€ -165.000	€ -165.000	€ -165.000	€ -165.000
<b>Eindtotaal</b>		<b>€ -936.000</b>	<b>€ -927.000</b>	<b>€ -936.000</b>	<b>€ -927.000</b>